



IRONCAD

Instrukcja reinstalacji

- Reinstalacja/Wersja polska/Domyślne ustawienia

Spis treści

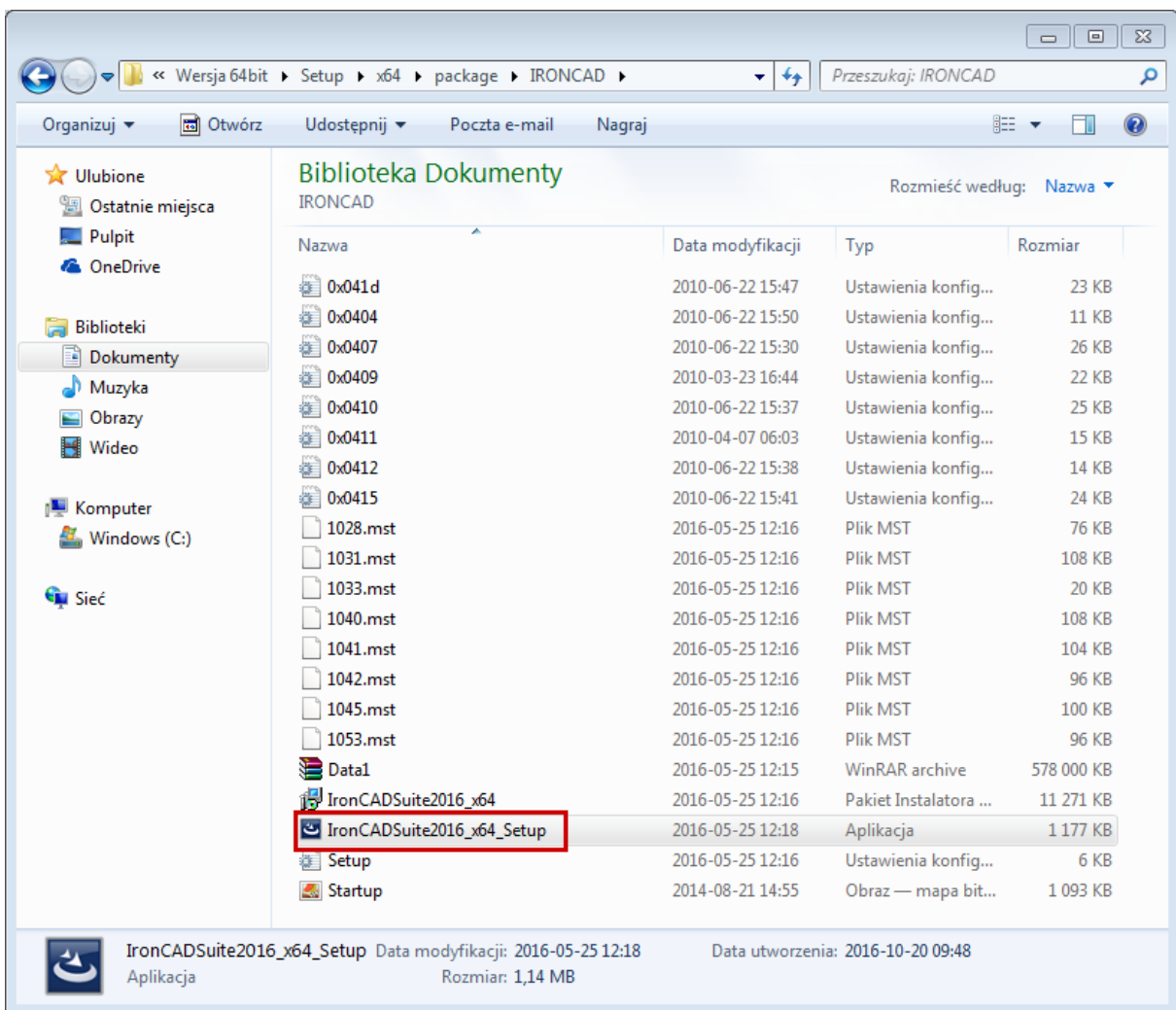
1. Reinstalacja oprogramowania IRONCAD.....	2
2. Jak przywrócić polską wersję IRONCAD?	3
3. Jak powrócić do domyślnych ustawień programu?	4

1. Reinstalacja oprogramowania IRONCAD

W przypadku, gdy niektóre funkcje programu nie działają prawidłowo, należy sprawdzić czy:

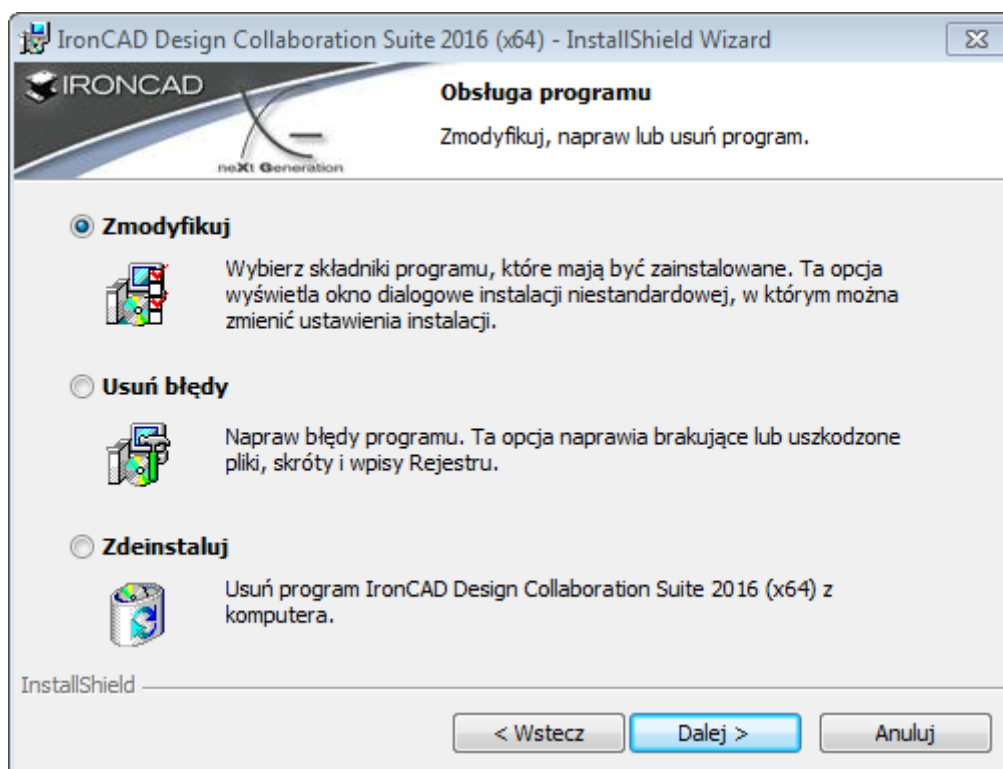
- dysk C nie jest zapełniony (aby system Windows funkcjonował prawidłowo powinien posiadać 15% "wolnego miejsca"),
- program został poprawnie zainstalowany przy wyłączonym Antywirusie. Należy odszukać pliki instalacyjne IRONCAD, a następnie uruchomić aplikację **IronCADSuite2016_x64_Setup** ze ścieżki :

IronCAD 2016PU1\Wersja 64bit\Setup\x64\package\IRONCAD\ IronCADSuite2016_x64_Setup



Kolejno należy wybrać opcję **Zmodyfikuj**, a następnie ponownie uruchomić aplikację z opcją **Usuń błędy**.

Uwaga: Nazwy folderów/plików mogą się różnić w zależności od posiadanej wersji programu oraz systemu (przykładowo: x64 lub x86).



2. Jak przywrócić polską wersję IRONCAD?

Należy odszukać pliki instalacyjne IRONCAD, a następnie uruchomić aplikację **IC_LangPack_Setup_x64** z opcją **Zmodyfikuj**, a następnie **Usuń błędy** ze ścieżki:

IronCAD 2016PU1\Wersja 64bit\Setup\x64\package\LangPack\pl-pl\IC\IC_LangPack_Setup_x64

Uwaga: Nazwy folderów/plików mogą się różnić w zależności od posiadanej wersji programu oraz systemu (przykładowo: x64 lub x86).

3. Jak powrócić do domyślnych ustawień programu?

W przypadku, gdy chcemy powrócić do domyślnych ustawień Sceny 3D należy usunąć z właściwych folderów tymczasowe pliki związane z aktualnymi ustawieniami Sceny 3D:

C:\Users\%USERNAME%\AppData\Local\IronCAD\IRONCAD\18.0\Customization

C:\Users\%USERNAME%\AppData\Roaming\IronCAD\IRONCAD\18.0\pl-PL\Customization